

# Instruções de Instalação

## Requisitos Mínimos

A *Ferramenta de Orientação e Roteiro do Relatório Bienal de Transparência (BTR)* é um dispositivo de excel que é executado no **MS Excel 2016 e em versões posteriores**.

Um dos objetivos da ferramenta é gerar um roteiro como um gráfico de Gantt, um gráfico de barras que ilustra o cronograma para a preparação do BTR. Para produzir este gráfico, a ferramenta utiliza bibliotecas que requerem **conexão à Internet**. A ferramenta fornece vários documentos que requerem **um visualizador de PDF/Adobe Acrobat Reader/Chrome ou Edge** web browser (não o Internet Explorer).

Por favor, certifique-se **de NÃO executar a ferramenta a partir de uma pasta sincronizada com a nuvem (cloud)**, como a OneDrive ou DropBox, pois ela pode encontrar alguns problemas técnicos. Ao invés disso, **certifique-se de copiar/mover a pasta *BTR Guidance and Roadmap Tool*** (resultante da descompactação do arquivo distribuído) sob um disco rígido principal, como o C:\.

## Executando a ferramenta

A ferramenta contém macros (ou seja, código escrito em *Visual Basic for Applications*) para automatizar e executar certas tarefas. Em alguns computadores, todas as macros são desabilitadas no Excel por padrão para proteger contra código malicioso. **As macros contidas nesta ferramenta não representam risco algum para seu computador.**

**Clique duas vezes sobre o arquivo .xlsm** na pasta ***BTR Guidance and Roadmap Tool/ Ferramenta de Orientação e roteiro do BTR*** para iniciar a ferramenta. Caso você receba um aviso de segurança de que "conteúdo ativo" (isto é, macros) foi desativado, clique no botão "**Habilitar Conteúdo**" para habilitar as macros. Em alguns casos, isto já é suficiente para executar a ferramenta (a caixa de advertência na página central desaparece), portanto, **o restante deste documento pode ser desconsiderado**.

Quando a caixa de advertência permanecer na tela, feche o arquivo Excel e abra um novo arquivo Excel com uma folha em branco.




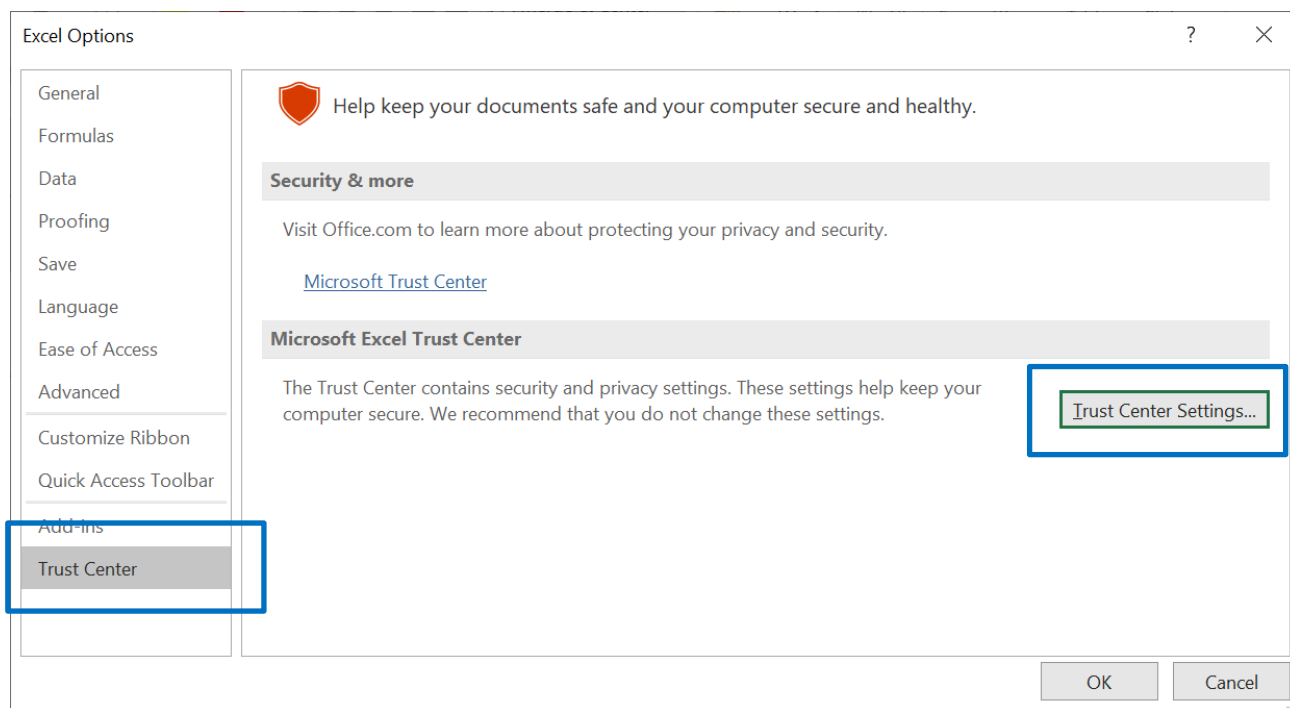
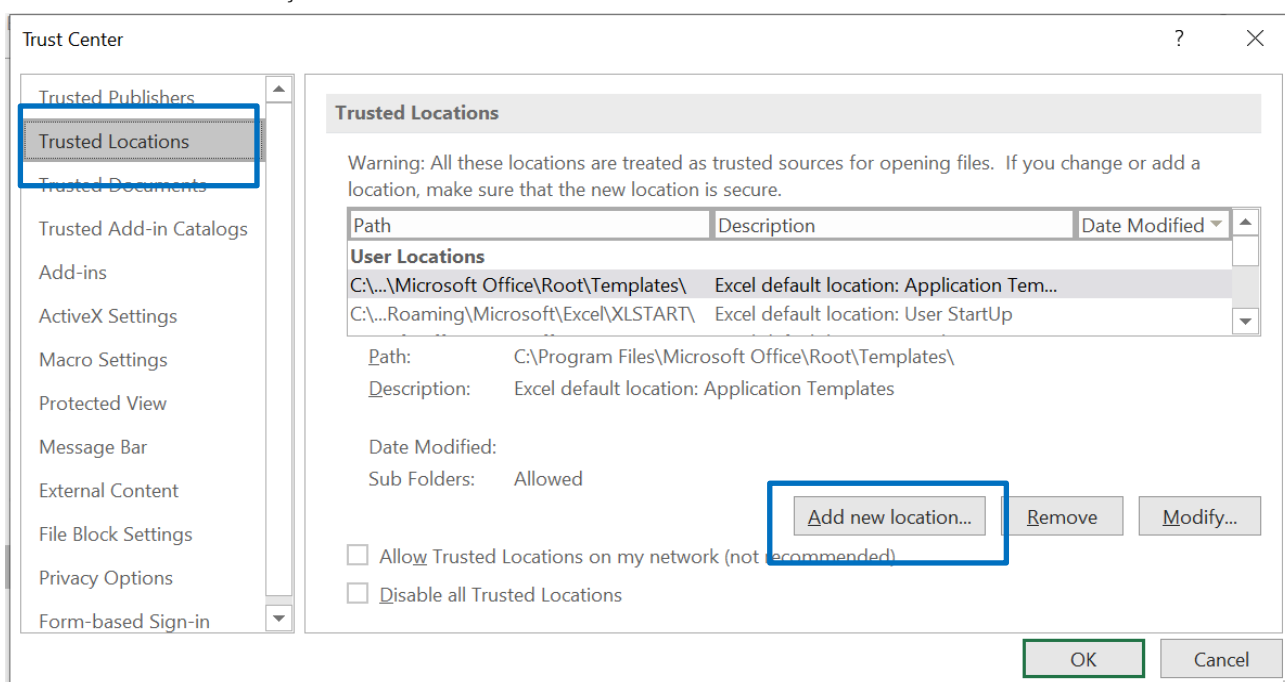
1. Selecione a aba File (Arquivo) e depois clique em Options (Opções) (se você estiver usando Excel versão 2010 ou posterior) ou o botão do Microsoft Office  (se você estiver usando Excel 2007). A caixa de diálogo Opções do Excel aparece (fig.1).
2. Selecione Trust Center (Centro de Confiança) na barra lateral à esquerda e, em seguida, clique no botão Trust Center Setting (Configurações do Centro de Confiança) à direita.

Figure 1: Caixa de diálogo Opções do Excel



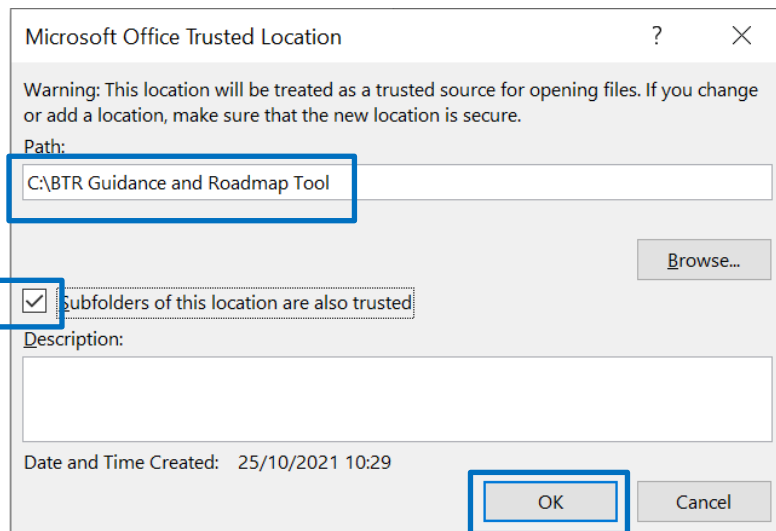
3. Selecione Trusted Locations (Localizações Confiáveis) na barra lateral à esquerda (fig. 2) e clique em Add new location (Adicionar nova localização) à direita.

Figure 2: Centro de Confiança



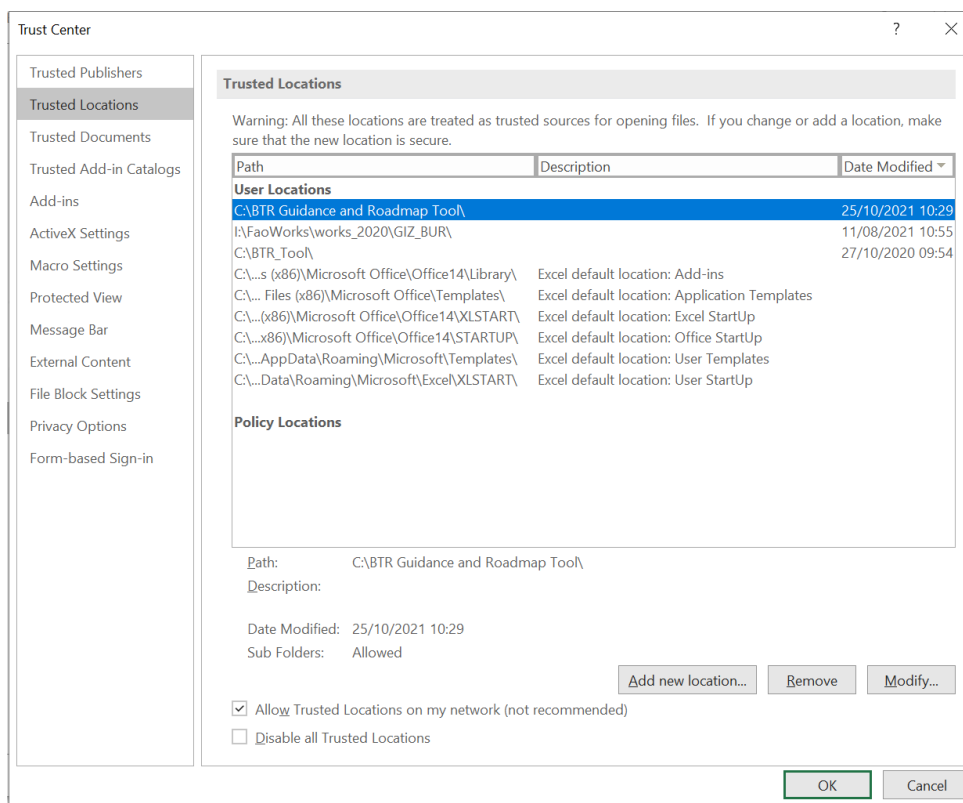
4. Na janela de localização confiável (fig. 3), digite ou navegue até o caminho completo da pasta onde a ferramenta (arquivo .xism) está localizada (por exemplo, C:\BTR Guidance and Roadmap Tool\), depois **selecione a caixa de seleção "Subfolders of this location are also trusted/ as subpastas desse local também são confiáveis"**.

Figure 3: Janela de localização confiável



5. Selecione OK para ver o novo local entre os confiáveis (fig. 4).

Figure 4: Lista de localizações confiáveis no seu computador



6. Selecione OK.
7. Para completar, selecione OK novamente e feche o Excel.

8. Agora você está pronto para lançar a ferramenta (arquivo .xlsm) novamente.

Caso você tenha algum problema técnico, por favor, entre em contato:

Parceria sobre Transparência no Acordo de Paris (PATPA)  Contato: <a href="mailto:contact@patpa.net">contact@patpa.net</a> <a href="mailto:Carlos.Essus@giz.de">Carlos.Essus@giz.de</a>	Organização das Nações Unidas para a Alimentação e a Agricultura (FAO)  Contato: <a href="mailto:ETF@fao.org">ETF@fao.org</a> <a href="mailto:Mirella.Salvatore@fao.org">Mirella.Salvatore@fao.org</a>
--	---